



KD800273 - UniConfig

návod na instalaci a nastavení

Leden 2020

© 2019 RADOM, s.r.o.
Jiřího Potůčka 259
530 09 Pardubice,
Czech Republic
Tel.: +420 466 414 211
Fax: +420 466 413 315
Internet: www.radom.eu

Autor: Tým RADOM, s.r.o.
Použito: Vysílače SXS a STX
Typ:
Počet stran: 8
Číslo dokumentu: EČZ 00
Pro verzi software 1.0.0.0

0.1 Registr revizí

Revize č.	Platnost od	Popis změny
0	2. 1. 2020	Vytvoření dokumentu

0.2 Seznam příloh

Bez příloh.

0.3 Pojmy, definice a zkratky

OS	Operační systém počítače
SXS	Označení vysílačů RADOM pro zabezpečovací ústředny
STX	Označení vysílačů RADOM pro požární ústředny
.NET Framework	Je softwarový rámec vyvinutý společností Microsoft, který běží primárně na systému Microsoft Windows. Zahrnuje rozsáhlou knihovnu pojmenovanou jako Framework Class Library (FCL) a poskytuje jazykovou interoperabilitu (každý jazyk může používat kód napsaný v jiných jazycích) napříč několika programovacími jazyky .
FW	Program, který je uložený v programové paměti procesoru vysílače a určuje všechny funkce vysílače.
bootloader	Krátký zaváděcí program, který se spustí ihned po zapnutí vysílače a několik vteřin čeká, jestli nebude do vysílače nahráván nový FW. Svou přítomnost bootloader oznamuje rychlým blikáním červené LED signálky. Pokud není nahráván nový FW, bootloader sám za několik sekund ukončí svou činnost a na vysílači se spustí aktuální FW.

OBSAH

0.1	REGISTR REVIZÍ	2
0.2	SEZNAM PŘÍLOH	2
0.3	POJMY, DEFINICE A ZKRATKY	2
1	ÚVOD	4
2	INSTALACE	5
3	SPUŠTĚNÍ	6
4	NASTAVENÍ PROGRAMU	7

1 ÚVOD

Program UniConfig slouží pro jednoduchou konfiguraci vysílačů SXS a STX společnosti RADOM, s.r.o. pomocí počítače s operačním systémem Windows. Program rovněž umožňuje do vysílačů nahrát novější verzi FW pomocí stejného kabelu, jakým jsou vysílače konfigurovány (kabel RADOM KK650577). Nahrávání FW je možné jen u vysílačů opatřených zaváděcím bootloaderem.

2 INSTALACE

Konfigurační program obsahuje jeden soubor UniConfig.exe a na cílový počítač se instaluje prostým zkopírováním do libovolného adresáře.

Program byl zkoušen pro OS MS Windows 7 a Windows 10. Pro svůj chod vyžaduje .NET Framework 4. Ten lze nalézt pro OS MS Windows 7 na stránkách výrobce OS.

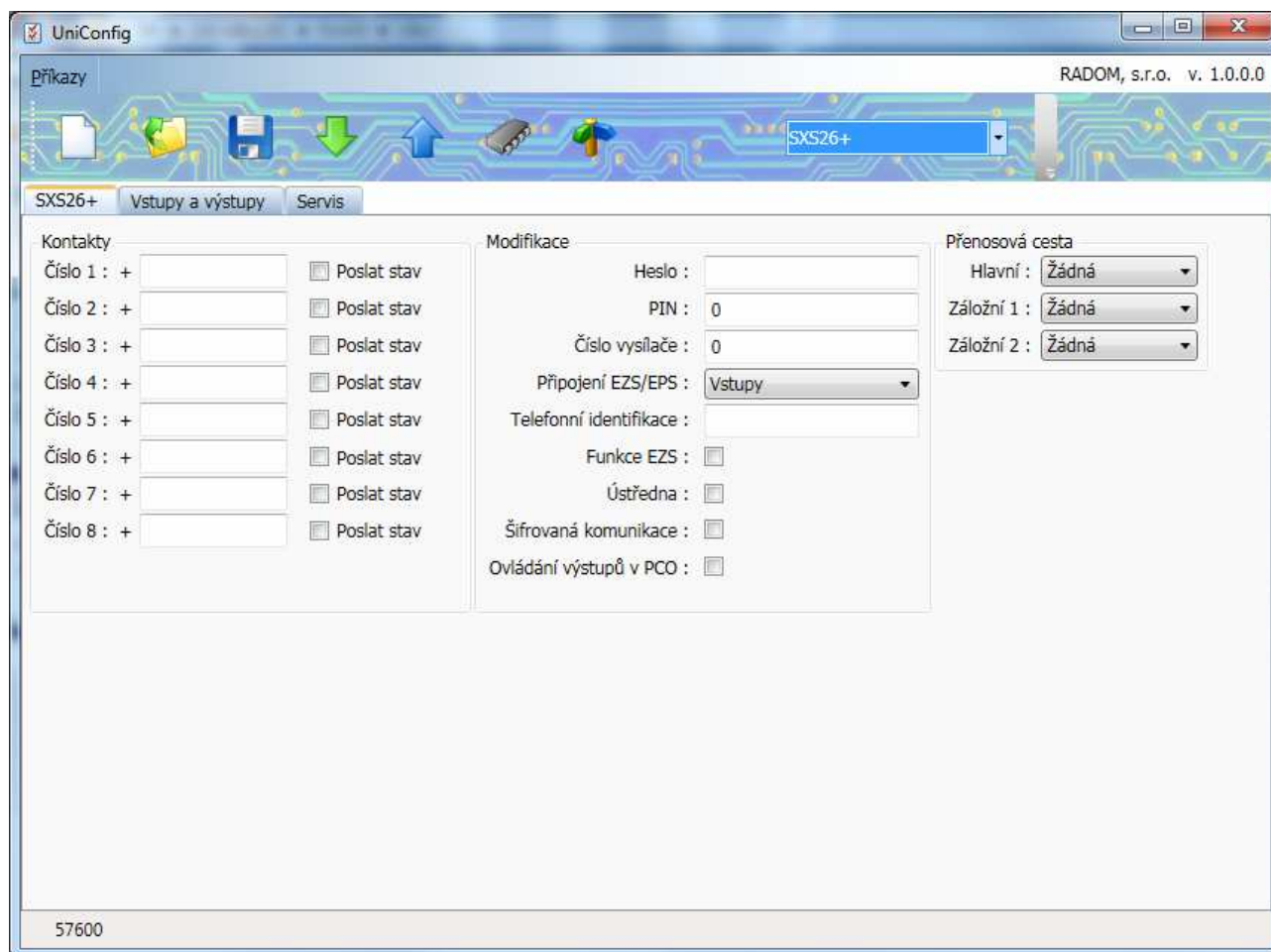
Pro správnou funkci programu je nutné mít na počítači jeden volný RS232 COM port, vytvořený např. USB převodníkem, viz obrázek:



3 SPUŠTĚNÍ

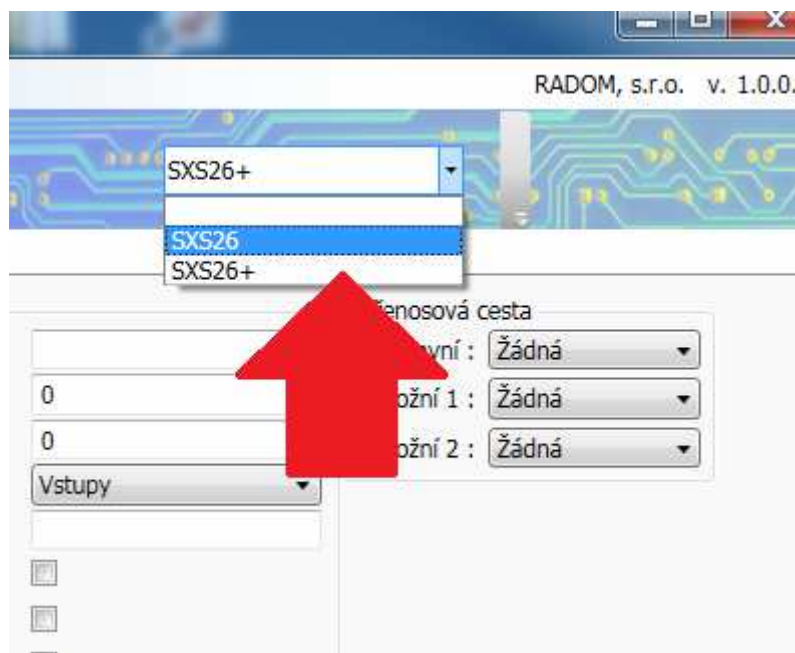
Program se spouští souborem UniConfig.exe. Popis nastavení konfiguračním parametřů naleznete v návodech pro montáž a údržbu vysílačů.

Ukázkové okno programu

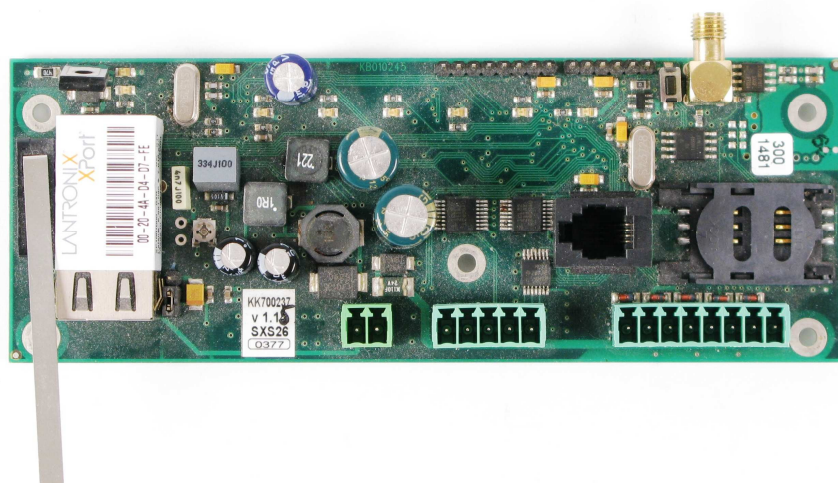


4 NASTAVENÍ PROGRAMU

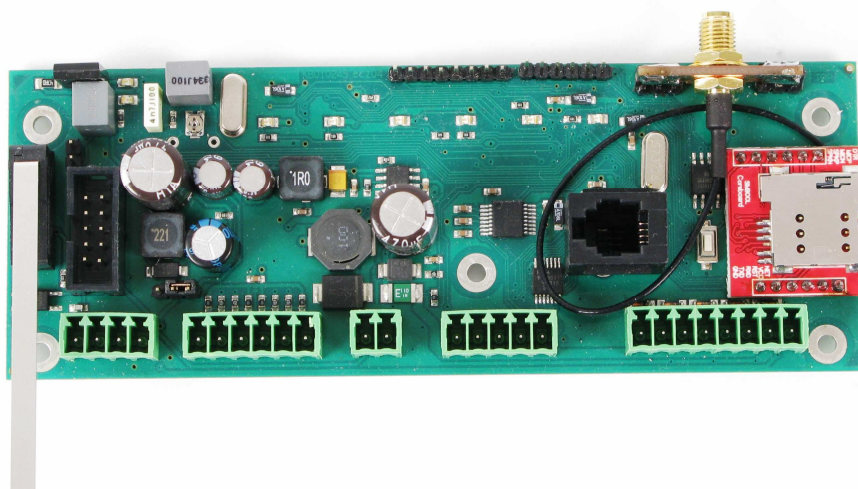
Program umožňuje konfigurovat zařízení SXS26 a SXS26+. Nastavení se volí v rozbalovacím menu, jak ukazuje šipka na obrázku.



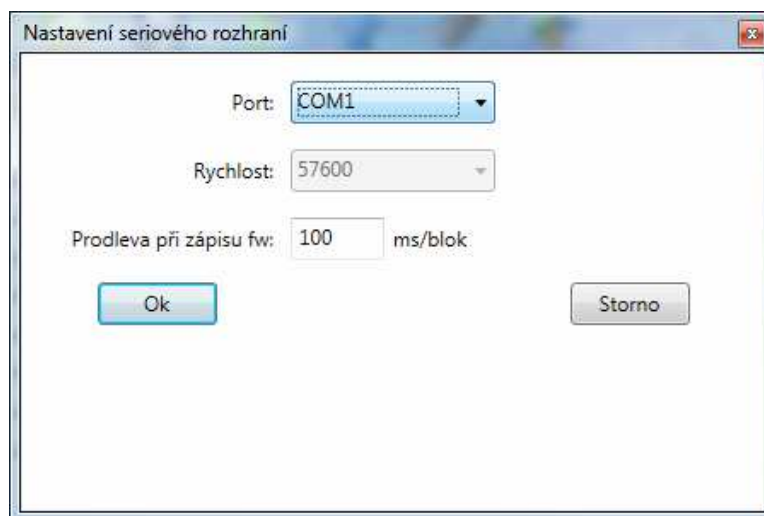
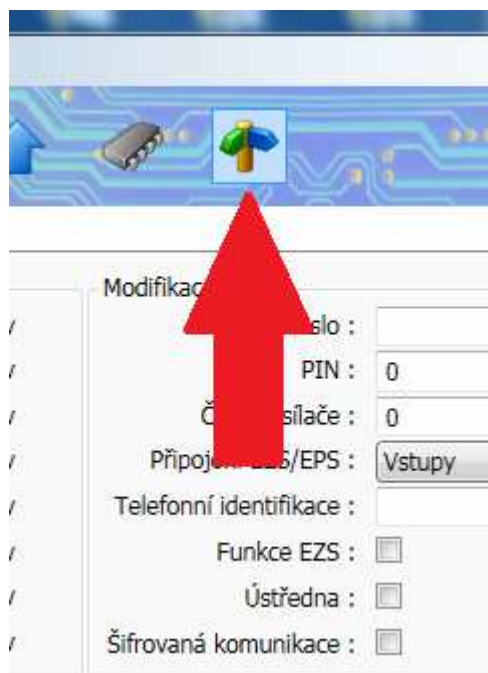
Vysílač SXS26



Vysílač SXS26+



Na počítači je nutné nalézt volný COM port RS232, popřípadě ho vytvořit USB převodníkem. Ikona, na kterou ukazuje červená šipka slouží k nastavení této komunikace.



Okno nastavení sériového rozhraní

V okně pro nastavení sériového rozhraní je rovněž volba "Prodleva při zápisu fw". Přednastavenou hodnotu 100 lze u starších, méně výkonných počítačů snížit např. na 80.

Tato volba má vliv pouze na rychlost nahrávání nového FW vysílače a nesouvisí s konfigurací vysílače. Příliš krátká prodleva může mít za následek, že nahrání nového FW nebude úspěšné. Nahrát nový FW lze jen do vysílače, který má instalovaný program bootloader. Návod na nahrávání nového FW do vysílače je popsán v dokumentu KD800274 a je k dispozici na webových stránkách RADOM, s.r.o.